

ນີ້ແມ່ນເຄື່ອງ
ຕອງນໍ້າ
ແທຣາແຄຼຍ





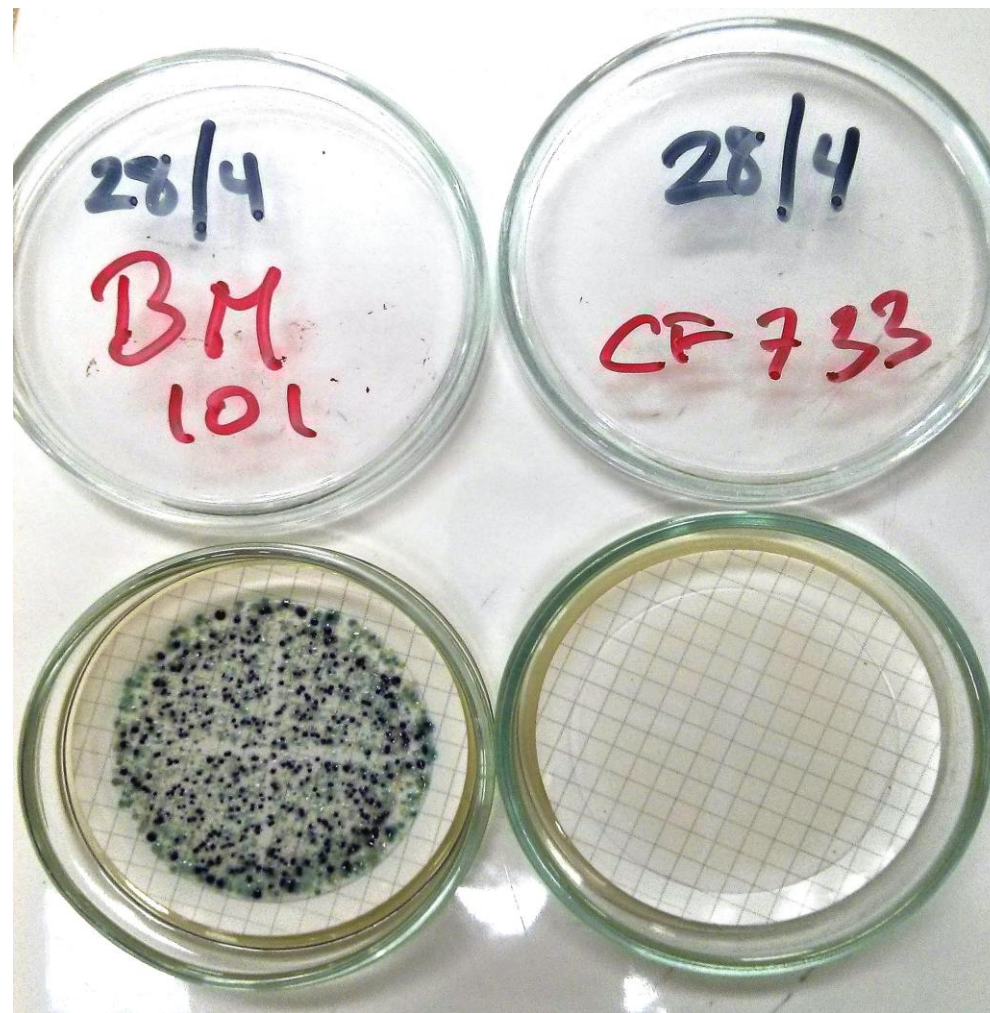
ພວກເຮົາປະສົມດິນໜຽວ



ແລະ រោម



ເພື່ອຜະລິດເຄື່ອງຕອງນ້ຳ
(ຫຼາຍກວ່າ 195,000 ເຄື່ອງ ຈົນເຖິງປັດຈຸບັນ)



ເຄື່ອງຕອງສາມາດກຳຈັດເຊື້ອແບັກທີເຣຍອອກ
ຈາກນໍ້າໄດ້ຫຼາຍກວ່າ 99%

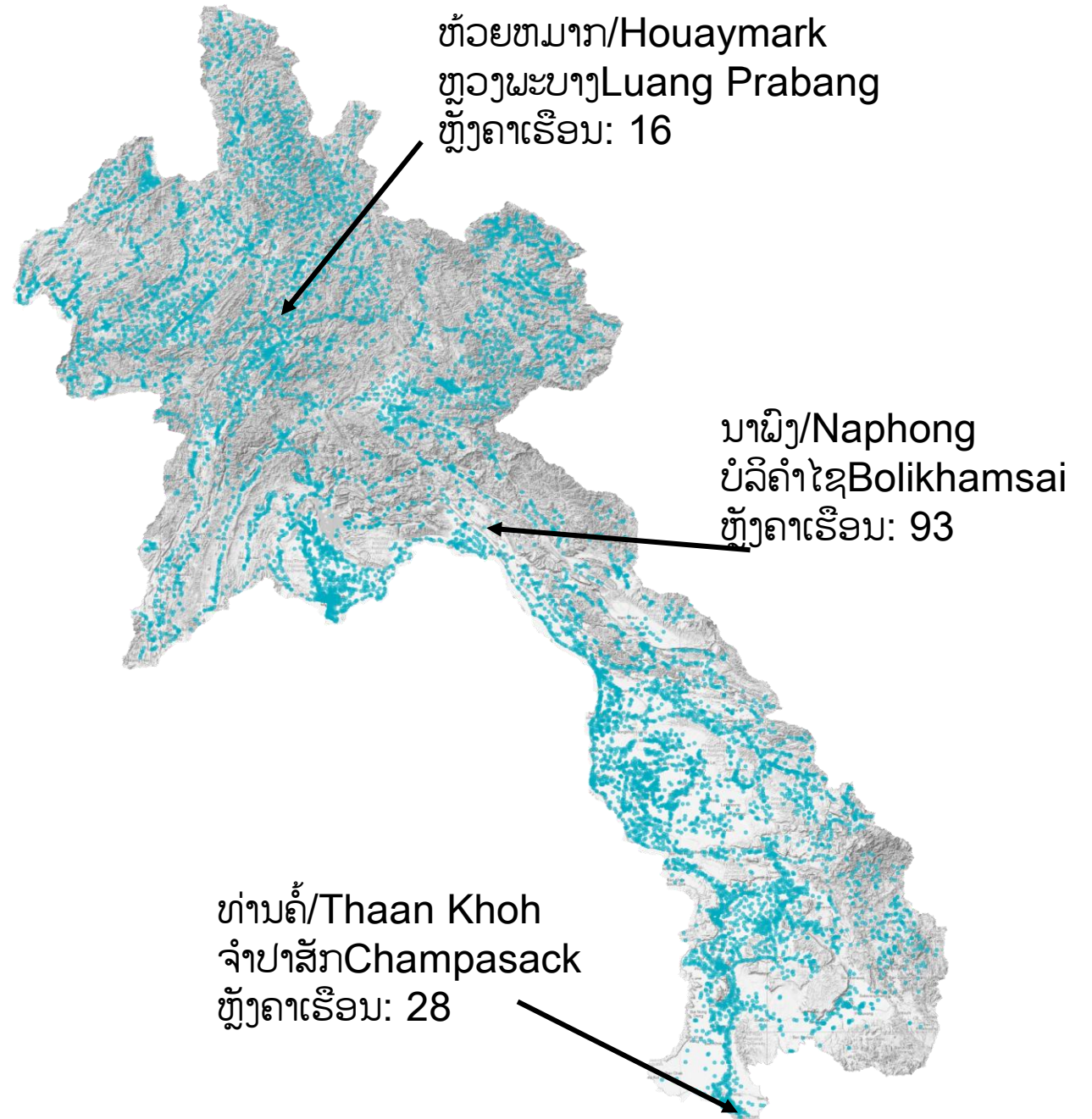


ການເຄື່ອນຍ້າຍອະນຸພາກນາໂນເງິນ ຊ່ວຍປ້ອງກັນບໍ່
ໃຫ້ແບັກທີເຣຍຂະຫຍາຍຕົວໃນເຄື່ອງຕອງ

ບ້ານ
3,867

ຫຼັງຄາເຮືອນ
167,770

ປະຊາກອນ
922,735



ການຈັດສົ່ງຮອດທີ່, ການບໍລິການ ແລະ ການສະໜອງທຶນໃຫ້ແກ່ ທຸກໆ ສະຖານທີ່ທີ່ຕ້ອງການນໍ້າດື່ມ



ເທຣາເຄຣ (TerraCare): 15,000 ຫຼັງຄາເຮືອນ



ເທຣາຄິດ (TerraKids):
1,503 ຫ້ອງຮຽນ ແລະ ນັກຮຽນ 36,776 ຄົນ



ພະນັກງານ 79 ຄົນ




ເຄື່ອງຕອງນໍ້າ ແທຣາແຄຼຍ໌

ນໍ້າດື່ມທີ່ສະອາດ

ປອດໄພປະຢັດເວລາ ແລະ ເງິນ

ເປັນມິດກັບສິ່ງແວດລ້ອມ



ຜູ້ພັດທະນາໂຄງການ:  TerraClear

ທີ່ປຶກສາ:

 Nexus
for development

ມາດຕະຖານ:

 **Gold Standard**[®]
for the Global Goals

TerraClear Safe Drinking Water in Laos

- ໂຄງການຂະໜາດນ້ອຍ
- ຄາດຄະເນ 60,000 ຄຣິດິດ ຕໍ່ປີ
- ສະຖານະ:ຢູ່ໃນໄລຍະກະກຽມ
- ວັນທີສະເໜີ:

ໄລຍະເວລາ	ວັນທີເລີ່ມຕົ້ນ	ວັນທີສິ້ນສຸດ
ໄລຍະທີ 1	01/09/2025	31/08/2030
ໄລຍະທີ 2	01/09/2030	31/08/2035
ໄລຍະທີ 3	01/09/2035	31/08/2040

ການປະເມີນຜົນກະທົບຂອງໂຄງການ ແລະ ການປະກອບສ່ວນ ເຂົ້າໃນການພັດທະນາແບບຍືນຍົງ



ການປະກອບສ່ວນເຂົ້າໃນ SDG ທີ 13: ຮັບມືກັບການປ່ຽນແປງສະພາບດິນຟ້າອາກາດ (Climate Action)

ການຫຼຸດຜ່ອນການປ່ອຍອາຍພິດໃນລະດັບຄົວເຮືອນ ເມື່ອໂຄງການປ່ຽນແທນການຕົ້ມນໍ້າດ້ວຍການຕອງ, ບັນດາຄອບຄົວຈະຈຸດຟືນ, ຖ່ານ ຫຼື ແກ້ສ ໜ້ອຍລົງ. ເມື່ອຂະຫຍາຍໄປສູ່ຫຼາຍພັນຫຼັງຄາເຮືອນ, ສິ່ງນີ້ຈະຊ່ວຍຫຼຸດຜ່ອນການປ່ອຍກ້າຊາກາກບອນໄດອອກໄຊ (CO₂) ໄດ້ຢ່າງຫຼວງຫຼາຍ ແລະ ຊ່ວຍຊະລໍການຕັດໄມ້ທໍາລາຍປ່າ ເຊິ່ງທັງສອງຢ່າງນີ້ແມ່ນປັດໄຈຫຼັກທີ່ຂັບເຄື່ອນການປ່ຽນແປງສະພາບດິນຟ້າອາກາດ. ໃນແຕ່ລະປີ, ໂຄງການຊ່ວຍຫຼຸດຜ່ອນການປ່ອຍອາຍພິດໄດ້ເຖິງ 60,000 ໂຕນກາກບອນທຽບເທົ່າຕໍ່ປີ (tCO₂/year).

ການຫຼຸດຜ່ອນຂີ້ເຫຍື້ອປລາສຕິກ ແລະ ວົງຈອນການປ່ອຍອາຍພິດ ການແຈກຢາຍເຄື່ອງຕອງນໍ້າທີ່ທົນທານ (ອາຍຸການນໍາໃຊ້ 7 ປີຂຶ້ນໄປ) ຊ່ວຍຫຼຸດຜ່ອນການເພິ່ງພານໍ້າດື່ມບັນຈຸຕຸກ. ນັ້ນໝາຍຄວາມວ່າຈະມີການຫຼຸດຜ່ອນການຜະລິດປລາສຕິກ, ການຫຸ້ມຫໍ່ ແລະ ການປ່ອຍອາຍພິດຈາກການຂົນສົ່ງໃນໄລຍະຍາວ.

ຄວາມທົນທານຕໍ່ສະພາບດິນຟ້າອາກາດ (ການປັບຕົວ) ໂຄງການຊ່ວຍສ້າງຄວາມເຂັ້ມແຂງໃຫ້ແກ່ຊຸມຊົນໃນການຮັບມືກັບຜົນກະທົບຈາກສະພາບດິນຟ້າອາກາດເຊັ່ນ: ໄພນໍ້າຖ້ວມ ຫຼື ໄພແຫ້ງແລ້ງ. ເມື່ອແຫຼ່ງນໍ້າເກີດການປົນເປື້ອນຫຼັງຈາກສະພາບອາກາດທີ່ຮ້າຍແຮງ, ການມີເຄື່ອງຕອງນໍ້າຈະຮັບປະກັນໄດ້ວ່າປະຊາຊົນຍັງສາມາດເຂົ້າເຖິງນໍ້າດື່ມທີ່ປອດໄພໄດ້ຢ່າງຕໍ່ເນື່ອງ.



ການປະກອບສ່ວນເຂົ້າໃນ SDG ທີ 1: ລຶບລ້າງຄວາມທຸກຍາກ (No Poverty)

ການຫຼຸດຜ່ອນລາຍຈ່າຍໃນຄົວເຮືອນ ແລະ ຫຼຸດເວລາໃນການຊອກຫາເຊື້ອໄຟ ແລະ ການຕົ້ມນໍ້າ ຊ່ວຍຫຼຸດຜ່ອນເວລາ ແລະ ຄ່າໃຊ້ຈ່າຍທີ່ເສຍໄປກັບເຊື້ອໄຟ (ສໍາລັບຕົ້ມນໍ້າ) ແລະ ນໍ້າດື່ມບັນຈຸຕຸກ, ເຮັດໃຫ້ມີລາຍໄດ້ເຫຼືອຫຼາຍຂຶ້ນ ສໍາລັບສິ່ງທີ່ຈໍາເປັນ ເຊັ່ນ: ອາຫານ, ການສຶກສາ ແລະ ການຮັກສາສຸຂະພາບ.

ການສ້າງລາຍໄດ້ ແລະ ວຽກເຮັດງານທຳ ການຜະລິດ, ການຂາຍ ແລະ ການຈັດຈໍາໜ່າຍພາຍໃນທ້ອງຖິ່ນໄດ້ສ້າງວຽກເຮັດງານທຳ ແລະ ໂອກາດທາງທຸລະກິດຂະໜາດນ້ອຍ, ໂດຍສະເພາະໃນຊຸມຊົນທີ່ມີລາຍໄດ້ໜ້ອຍ.

ສຸຂະພາບທີ່ດີຂຶ້ນ = ຜົນກະທົບທາງດ້ານການເງິນໜ້ອຍລົງ ການເຂົ້າເຖິງນໍ້າສະອາດຊ່ວຍຫຼຸດຜ່ອນພະຍາດທີ່ເກີດຈາກນໍ້າເປັນສື່, ເຊິ່ງຊ່ວຍຫຼຸດຜ່ອນຄ່າປິ່ນປົວພະຍາດ ແລະ ການສູນເສຍລາຍໄດ້ຍ້ອນການເຈັບປ່ວຍ.

ການເພີ່ມສະມັດຖະພາບການຜະລິດ ບຸກຄົນທີ່ມີສຸຂະພາບແຂງແຮງສາມາດເຮັດວຽກໄດ້ຢ່າງຕໍ່ເນື່ອງຫຼາຍຂຶ້ນ, ແລະ ເດີກນ້ອຍກໍຂາດໂຮງຮຽນໜ້ອຍລົງ, ເຊິ່ງເປັນການສະໜັບສະໜູນການຂັບເຄື່ອນທາງເສດຖະກິດໃນໄລຍະຍາວ.



ການປະກອບສ່ວນເຂົ້າໃນ SDG ທີ 3: ສຸຂະພາບທີ່ດີ ແລະ ຄວາມເປັນຢູ່ທີ່ດີ (Good Health and Well-being)

ການຫຼຸດຜ່ອນພະຍາດທີ່ເກີດຈາກນ້ຳເປັນສີ ເຄື່ອງຕອງນ້ຳສາມາດກຳຈັດເຊື້ອພະຍາດເຊັ່ນ: ແບັກທີເຣຍ ແລະ ໂປຣໂຕຊີວ, ຊ່ວຍຫຼຸດຜ່ອນການເກີດພະຍາດຖອກທ້ອງ, ອະຫິວາ ແລະ ການຕິດເຊື້ອອື່ນໆ.

ການຫຼຸດຜ່ອນມົນລະພິດທາງອາກາດພາຍໃນເຮືອນ ໂດຍການຫຼຸດຜ່ອນການຕົ້ມນ້ຳທີ່ໃຊ້ຟິນ ຫຼື ຖ່ານ.

ການປັບປຸງສຸຂະພາບຂອງແມ່ ແລະ ເດັກ ນ້ຳຕົ້ມທີ່ປອດໄພກວ່າ ຊ່ວຍຫຼຸດຜ່ອນການເຈັບປ່ວຍໃນກຸ່ມຄົນທີ່ມີຄວາມສ່ຽງ, ປະກອບສ່ວນເຂົ້າໃນການຫຼຸດຜ່ອນອັດຕາການເສຍຊີວິດຂອງເດັກ ແລະ ຊ່ວຍໃຫ້ການຖືພາມີສຸຂະພາບດີຂຶ້ນ.

ການສົ່ງເສີມການຮັກສາສຸຂະພາບແບບປ້ອງກັນ ເປັນວິທີທີ່ງ່າຍດາຍໃນການໃຊ້ຊີວິດປະຈຳວັນເພື່ອຫຼີກລ່ຽງພະຍາດ ແທນທີ່ຈະເພິ່ງພາແຕ່ການປິ່ນປົວຫຼັງຈາກຕິດເຊື້ອແລ້ວ.

ການສ້າງຄວາມເຂັ້ມແຂງດ້ານສຸຂະພາບໃຫ້ແກ່ຊຸມຊົນ ຮັບປະກັນການເຂົ້າເຖິງນ້ຳສະອາດໃນໄລຍະສຸກເສີນ (ເຊັ່ນ: ໄພນ້ຳຖ້ວມ), ຊ່ວຍປ້ອງກັນການລະບາດຂອງພະຍາດ ແລະ ປົກປ້ອງລະບົບສາທາລະນະສຸກ.



ການປະກອບສ່ວນເຂົ້າໃນ SDG ທີ 6: ນໍ້າສະອາດ ແລະ ສຸຂາພິບານ (Clean Water and Sanitation)

ການຂະຫຍາຍການເຂົ້າເຖິງນໍ້າດື່ມທີ່ປອດໄພ ສະໜອງທາງເລືອກໃນການ ບໍາບັດນໍ້າຢູ່ຈຸດນໍາໃຊ້ (point-of-use) ໃນລາຄາທີ່ສາມາດຈ່າຍໄດ້ ສໍາລັບຄົວ ເຮືອນທີ່ຂາດແຄນນໍ້າປະປາທີ່ຜ່ານການບໍາບັດ.

ການປັບປຸງຄຸນນະພາບນໍ້າຢູ່ຈຸດນໍາໃຊ້ ກໍາຈັດເຊື້ອພະຍາດ ແລະ ຄວາມຂຸ່ນ, ຮັບປະກັນນໍ້າທີ່ປອດໄພກວ່າ ເຖິງແມ່ນວ່າແຫຼ່ງນໍ້າຈະມີການປົນເປື້ອນກໍຕາມ.

ການສົ່ງເສີມການເຂົ້າເຖິງຢ່າງເທົ່າທຽມ ແຜນໃສ່ກຸ່ມຊຸມຊົນທີ່ມີລາຍໄດ້ໜ້ອຍ ແລະ ຢູ່ເຂດຊົນນະບົດ, ຊ່ວຍຫຼຸດຜ່ອນຄວາມບໍ່ສະເໝີພາບໃນການເຂົ້າເຖິງນໍ້າສະອາດ.

ການສົ່ງເສີມພຶດຕິກຳການໃຊ້ນໍ້າຢ່າງປອດໄພ ສະໜັບສະໜູນຊຸມຊົນດ້ວຍ ໂຄງການຮັກສາສຸຂະອະນາໄມ ເພື່ອສ້າງຄວາມຮັບຮູ້, ສຶກສາອົບຮົມດ້ານສຸຂະ ອະນາໄມ, ຊຸກຍູ້ການຈັດການ ແລະ ການເກັບຮັກສານໍ້າໃຫ້ດີຂຶ້ນ.



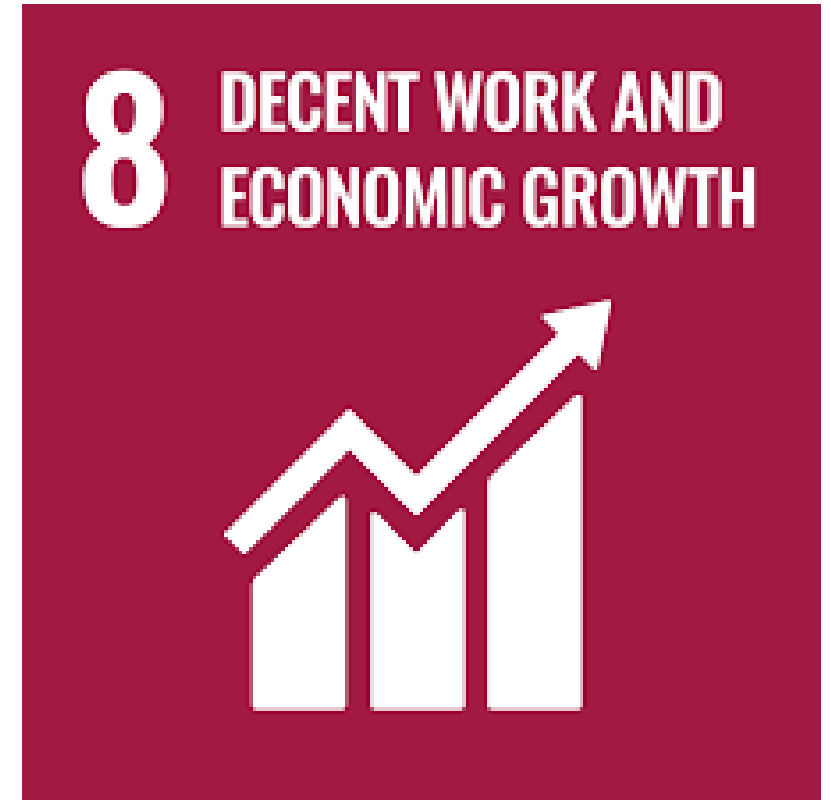
ການປະກອບສ່ວນເຂົ້າໃນ SDG ທີ 8: ວຽກທີ່ມີຄຸນຄ່າ ແລະ ການເຕີບໂຕທາງເສດຖະກິດ (Decent Work and Economic Growth)

ການສ້າງວຽກເຮັດງານທຳທີ່ດີໃນທ້ອງຖິ່ນ ສ້າງການຈ້າງງານໃນຂະແໜງການຜະລິດ, ການກວດສອບຄຸນນະພາບ, ການຂາຍ ແລະ ການຈັດຈຳໜ່າຍ—ໂດຍສະເພາະໃນພື້ນທີ່ທີ່ຫ່າງໄກສອກຫຼີກ.

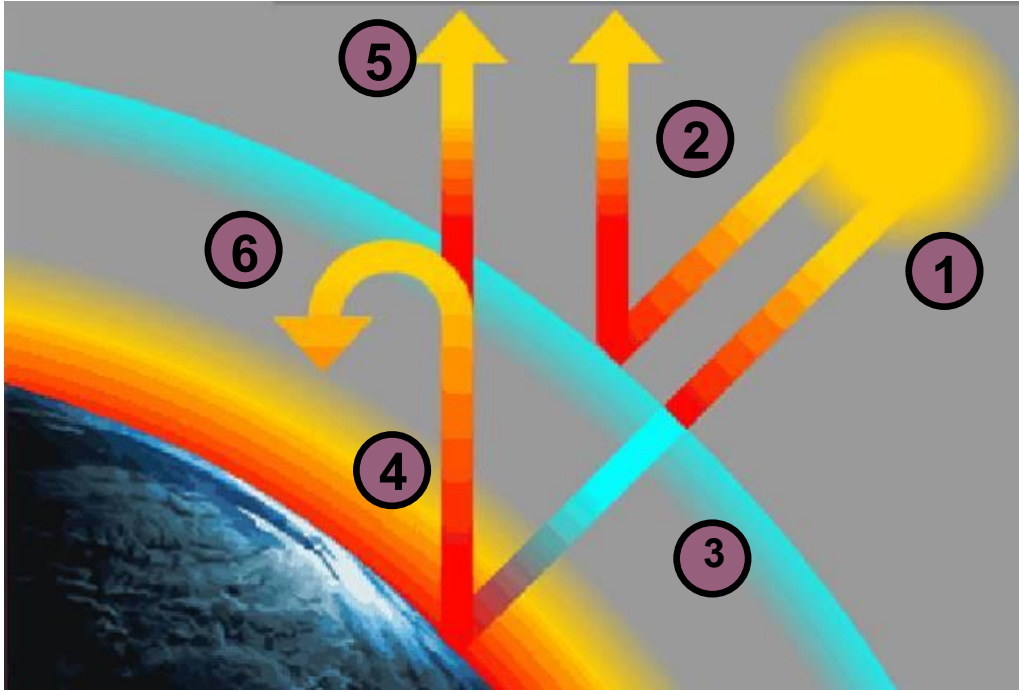
ການສ້າງທັກສະ ແລະ ຄວາມສາມາດຂອງກຳລັງແຮງງານ ຈັດການຝຶກອົບຮົມດ້ານເຕັກນິກການຜະລິດ, ການດຳເນີນທຸລະກິດ ແລະ ການຄຸ້ມຄອງລະບົບຕ່ອງໂສ້ການສະໜອງ, ເຊິ່ງຊ່ວຍປັບປຸງໂອກາດໃນການຈ້າງງານໃນໄລຍະຍາວ.

ການສະໜອງສະພາບແວດລ້ອມການເຮັດວຽກທີ່ປອດໄພໃຫ້ແກ່ພະນັກງານ

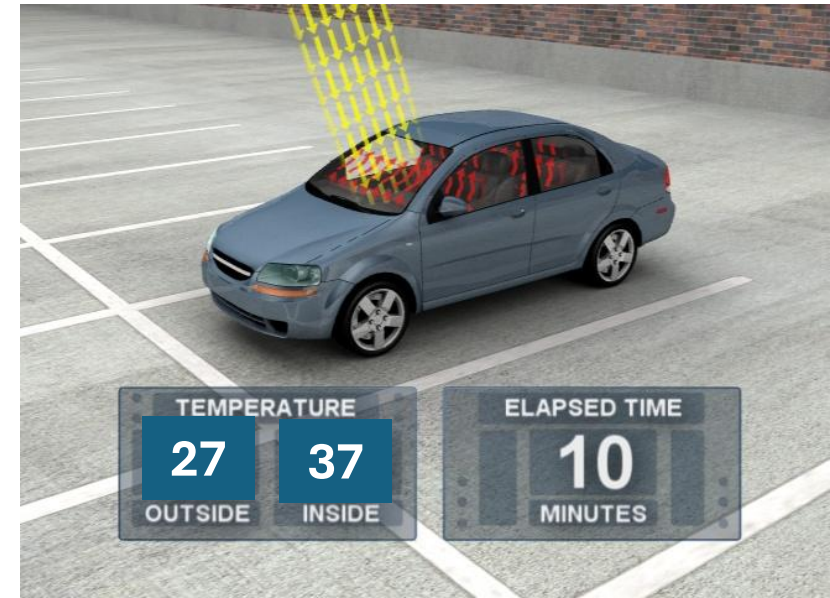
ການສົ່ງເສີມການເຕີບໂຕແບບມີສ່ວນຮ່ວມ ແລະ ຍືນຍົງ ນຳໃຊ້ວັດຖຸດິບພາຍໃນທ້ອງຖິ່ນ ແລະ ຂະບວນການຜະລິດທີ່ໃຊ້ພະລັງງານຕໍ່າ, ຊ່ວຍພັດທະນາເສດຖະກິດຊຸມຊົນໃຫ້ມີຄວາມເຂັ້ມແຂງ ໂດຍບໍ່ສ້າງຜົນກະທົບອັນໜ້າໜ່ວງຕໍ່ສິ່ງແວດລ້ອມ.



ພາວະເຮືອນແກ້ວ ແລະ ພາວະໂລກຮ້ອນ



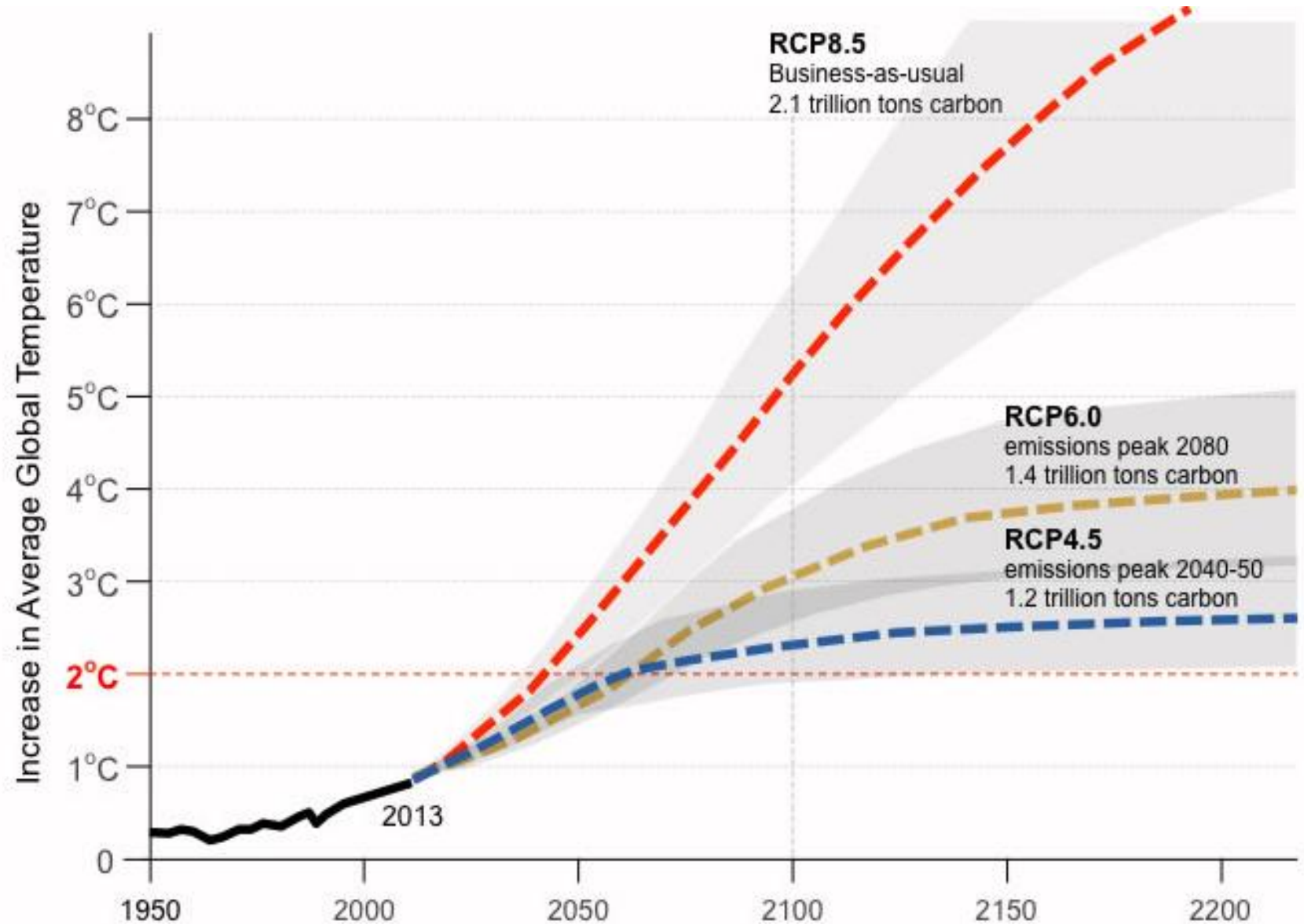
1. ລັງສີຕາເວັນ
2. ການສະທ້ອນກັບຄືນສູ່ອາວະກາດ
3. ການດູດຊຶມໂດຍຊັ້ນບັນຍາກາດ
4. ລັງສີອິນຟາເຣດຈາກໜ່ວຍໂລກ
5. ບາງສ່ວນຂອງລັງສີຈາກໜ່ວຍໂລກທີ່ປ່ອຍອອກສູ່ອາວະກາດ
6. ບາງສ່ວນຂອງລັງສີຈາກໜ່ວຍໂລກຖືກດູດຊຶມ ແລະ ປ່ອຍອອກມາອີກຄັ້ງໂດຍໂມເລກຸນຂອງກ້າຊເຮືອນແກ້ວ



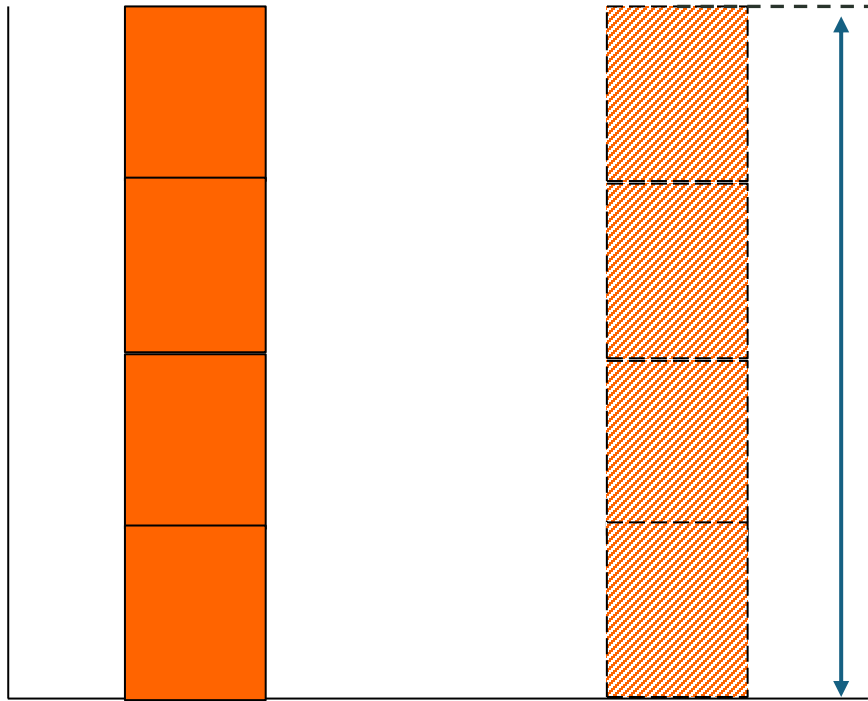
→ ຜົນກະທົບທີ່ເຮັດໃຫ້ອຸນຫະພູມຂອງໜ່ວຍໂລກເພີ່ມຂຶ້ນ

ສະຖານະການພາວະໂລກຮ້ອນ

ອຸນຫະພູມໜ້າດິນຂອງໜ່ວຍໂລກອາດຈະເພີ່ມຂຶ້ນເຖິງ 4 ອົງສາເຊ (4°C) ໃນທ້າຍສະຕະວັດທີ 21 ຫາກບໍ່ມີການລົງມືປະຕິບັດຈາກບັນດາປະເທດ, ອົງການຈັດຕັ້ງ ແລະ ບຸກຄົນ.



ການຊົດເຊີຍກາກບອນໂດຍອີງໃສ່ໂຄງການຫຼຸດຜ່ອນການປ່ອຍອາຍພິດ



ການຫຼຸດຜ່ອນການປ່ອຍອາຍພິດ

\$\$



ຄຣິດິດກາກບອນ



ວິທີການຄິດໄລ່ກາກບອນທີ່ນໍາໃຊ້



METHODOLOGY

METHODOLOGY FOR EMISSION REDUCTIONS FROM SAFE DRINKING WATER SUPPLY

SDG 13

Publication Date: 03/05/2021

Version: 1.0

Next Planned Update: 03/05/2024

Contact details

The Gold Standard Foundation
Chemin de Balexert 7-9
1219 Châtelaine
International Environment House 2
Geneva, Switzerland
Tel: +41 22 788 70 80
Email: standards@goldstandard.org

SUMMARY

Applicable to projects and programmes that seek to introduce zero or low GHG water purification systems to provide safe drinking water, this methodology quantifies GHG emissions reductions displaced through decentralised thermal energy technologies.

Used in conjunction with the GHG Emissions Reduction & Sequestration Product Requirements, projects and programmes applying this methodology may be issued with GSVERs.

ສາກທັດກ່ອນມີໂຄງການ:

ການນໍາໃຊ້ຝືນ/ຖ່ານ ເພື່ອ
ຕົ້ມນໍ້າ.

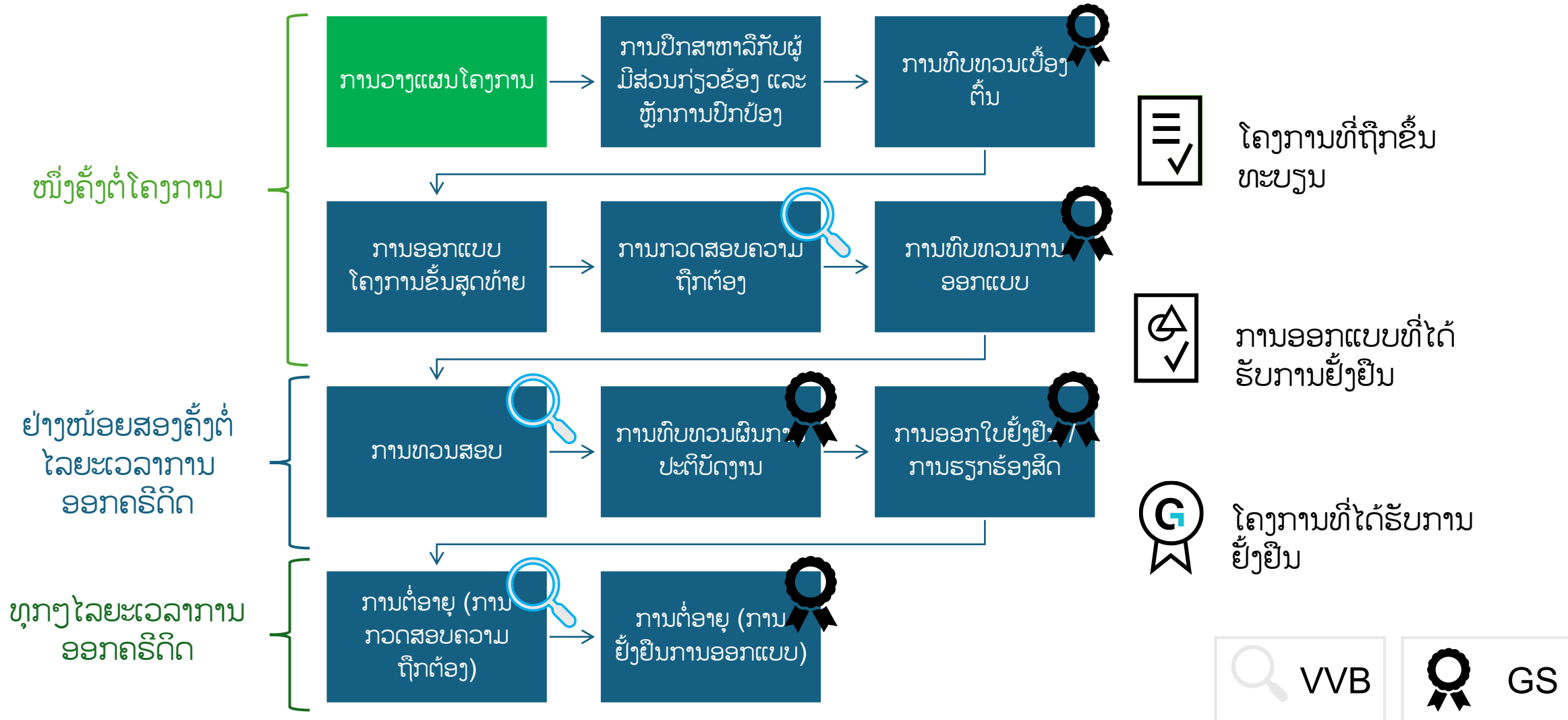
ສາກທັດໂຄງການ:

ການນໍາໃຊ້ເຄື່ອງຕອງນໍ້າ
ເພື່ອບໍາບັດນໍ້າ.



ການຫຼຸດຜ່ອນການປ່ອຍກ້າຊເຮືອນແກ້ວ (GHG) ໂດຍການຫຼຸດຜ່ອນການຊົມໃຊ້ເຊື້ອໄຟ. ເຄື່ອງຕອງນໍ້າແຕ່ລະເຄື່ອງສາມາດຊ່ວຍຫຼຸດຜ່ອນໄດ້ປະມານ 1.2 ໂຕນກາກບອນທຽບເທົ່າຕໍ່ຄົວເຮືອນຕໍ່ປີ

ຂັ້ນຕອນການຮັບຮອງມາດຕະຖານ Gold Standard)



ການປະເມີນຕົ້ນເອງກ່ຽວກັບການປະຕິບັດຕາມຫຼັກການປົກປ້ອງຂອງມາດຕະຖານ Gold Standard

ໂຄງການໄດ້ຮັບປະກັນການປະຕິບັດຕາມຫຼັກການປົກປ້ອງທັງ 9 ຂໍ້ຢ່າງຄົບຖ້ວນ ເພື່ອປົກປັກຮັກສາສິດທິມະນຸດ, ຄວາມຍືນຍົງ ດ້ານສິ່ງແວດລ້ອມ ແລະ ຄວາມສະເໝີພາບທາງສັງຄົມ.

#	ຫຼັກການ	ຂໍ້ກຳນົດ	ການປະເມີນ
1	ສິດທິມະນຸດ(Human Rights)	ບໍ່ມີການລະເມີດສິດທິມະນຸດ (ຖະແຫຼງການສາກົນ); ຮັບປະກັນວ່າຜູ້ມີສ່ວນຮ່ວມສາມາດຮຽກຮ້ອງສິດທິໄດ້; ບໍ່ມີຜົນກະທົບທາງລົບຕໍ່ກຸ່ມຄົນດ້ອຍໂອກາດ.	ປະຕິບັດຕາມຢ່າງຄົບຖ້ວນ.ບໍ່ມີການລະເມີດ ຫຼື ການລ່ວງລະເມີດສິດທິມະນຸດ.ສອດຄ່ອງກັບມາດຕະຖານສາກົນ (ເຊັ່ນ: ຖະແຫຼງການສາກົນວ່າດ້ວຍສິດທິມະນຸດ, ICESCR).ຊຸມຊົນທ້ອງຖິ່ນໄດ້ຮັບການປົກປັກຮັກສາສາທາລະນະການວາງແຜນແບບມີສ່ວນຮ່ວມ.
2	ຄວາມສະເໝີພາບທາງເພດ ແລະ ການສ້າງຄວາມເຂັ້ມແຂງໃຫ້ແກ່ແມ່ຍິງ (Gender Equality & Women's Empowerment)	ບໍ່ມີການເລືອກປະຕິບັດ; ມີໂອກາດໃນການເຂົ້າຮ່ວມຢ່າງເທົ່າທຽມ; ປະເມີນຄວາມສ່ຽງທາງເພດທີ່ສອດຄ່ອງກັບຍຸດທະສາດແຫ່ງຊາດ.	ປະຕິບັດຕາມຢ່າງຄົບຖ້ວນ.ບໍ່ມີການເລືອກປະຕິບັດ; ຈ່າຍຄ່າແຮງງານ ແລະ ໃຫ້ໂອກາດຢ່າງເທົ່າທຽມສໍາລັບແມ່ຍິງ.ສອດຄ່ອງກັບກົດໝາຍຂອງລັດຖະບານລາວ.
3	ສຸຂະພາບ ແລະ ຄວາມປອດໄພຂອງຊຸມຊົນ(Community Health & Safety)	ບໍ່ມີຄວາມສ່ຽງຕໍ່ສຸຂະພາບຂອງຊຸມຊົນ/ພະນັກງານ; ຄຸ້ມຄອງມົນລະພິດ, ໄພອັນຕະລາຍ ແລະ ຄວາມສ່ຽງຂອງພະຍາດ.	ປະຕິບັດຕາມຢ່າງຄົບຖ້ວນ.ບໍ່ມີຄວາມສ່ຽງຕໍ່ສຸຂະພາບ/ຄວາມປອດໄພຕະຫຼອດໄລຍະເວລາຂອງໂຄງການ.ສະໜອງສະພາບແວດລ້ອມການເຮັດວຽກທີ່ປອດໄພໃຫ້ແກ່ພະນັກງານ.ການປ່ອຍສິ່ງເສດເຫຼືອແມ່ນໄດ້ຮັບການຄຸ້ມຄອງພາຍໃນໂຮງງານ.
4	ມໍລະດົກທາງວັດທະນະທຳ ແລະ ສິດທິຂອງຊົນເຜົ່າຜື່ນເມືອງ(Cultural Heritage & Indigenous Rights)	ບໍ່ສ້າງຄວາມເສຍຫາຍຕໍ່ສະຖານທີ່ທາງວັດທະນະທຳ; ບໍ່ມີການບັງຄັບໃຫ້ຍົກຍ້າຍຖິ່ນຖານ; ເຄົາລົບສິດທິຂອງຊົນເຜົ່າຜື່ນເມືອງ ໂດຍຜ່ານຂະບວນການຍິນຍອມເຫັນດີລ່ວງໜ້າ, ອິດສະຫຼະ ແລະ ໄດ້ຮັບແຈ້ງ (FPIC).	ປະຕິບັດຕາມຢ່າງຄົບຖ້ວນ.ບໍ່ມີຜົນກະທົບຕໍ່ສະຖານທີ່ມໍລະດົກທາງວັດທະນະທຳ ຫຼື ຊຸມຊົນຊົນເຜົ່າ.ບໍ່ມີການຍົກຍ້າຍຖິ່ນຖານ ຫຼື ຂີ້ຂັດແຍ່ງດ້ານກຳມະສິດທີ່ດິນ.
5	ການສໍ້ລາດບັງຫຼວງ(Corruption)	ບໍ່ມີສ່ວນກ່ຽວຂ້ອງກັບການສໍ້ລາດບັງຫຼວງ, ການໃຫ້ສິນບິນ ຫຼື ພຶດຕິກຳທີ່ຜິດຕໍ່ຈັນຍາບັນ.	ປະຕິບັດຕາມຢ່າງຄົບຖ້ວນ.ບໍ່ມີຄວາມສ່ຽງດ້ານການສໍ້ລາດບັງຫຼວງ.ປະຕິບັດຕາມກົດໝາຍຕໍາແໜ່ງການສໍ້ລາດບັງຫຼວງ.
6	ຜົນກະທົບທາງເສດຖະກິດ(Economic Impacts)	ບໍ່ມີແຮງງານບັງຄັບ/ແຮງງານເດັກ; ສະພາບການເຮັດວຽກທີ່ເປັນທຳ; ບໍ່ມີຜົນກະທົບທາງລົບດ້ານເສດຖະກິດຕໍ່ກຸ່ມຄົນທີ່ມີຄວາມສ່ຽງ.	ປະຕິບັດຕາມຢ່າງຄົບຖ້ວນ.ບໍ່ມີແຮງງານບັງຄັບ; ສະພາບການເຮັດວຽກທີ່ເປັນທຳ.ມີລາຍໄດ້ທີ່ໜັ້ນຄົງສໍາລັບປະຊາຊົນທ້ອງຖິ່ນ; ບໍ່ມີຜົນກະທົບທາງລົບດ້ານເສດຖະກິດ.
7	ສະພາບດິນຜ້າອາກາດ ແລະ ພະລັງງານ (Climate & Energy)	ບໍ່ມີການເພີ່ມຂຶ້ນຂອງການປ່ອຍກ້າຊຸເຮືອນແກ້ວ (GHG) ເກີນກວ່າລະດັບຜື່ນຖານ; ບໍ່ມີການລົບກວນຕໍ່ການສະໜອງພະລັງງານ.	ປະຕິບັດຕາມຢ່າງຄົບຖ້ວນ.ບໍ່ມີການເພີ່ມຂຶ້ນຂອງການປ່ອຍກ້າຊຸເຮືອນແກ້ວ; ໂຄງການຊ່ວຍຫຼຸດຜ່ອນການປ່ອຍກ້າຊຸເຮືອນແກ້ວໂດຍການປ່ຽນແທນເຊື້ອໄຟສໍາລັບການຕົ້ມນໍ້າ.ບໍ່ມີການລົບກວນຕໍ່ການສະໜອງພະລັງງານ.
8	ນໍ້າ(Water)	ບໍ່ລົບກວນການໄຫຼຂອງແຫຼ່ງນໍ້າທຳມະຊາດ; ບໍ່ມີການປົນເປື້ອນ; ຮັກສາການໄຫຼຂອງນໍ້າຕາມລະບົບນິເວດ.	ປະຕິບັດຕາມຢ່າງຄົບຖ້ວນ.ບໍ່ມີຜົນກະທົບທາງລົບຕໍ່ທາງນໍ້າ ຫຼື ນໍ້າບາດານ.
9	ສິ່ງແວດລ້ອມ ແລະ ການນໍາໃຊ້ທີ່ດິນ (Environment & Land Use)	ບໍ່ມີການເສື່ອມໂຊມຂອງໜ້າດິນ; ການຄຸ້ມຄອງຊັບພະຍາກອນແບບຍືນຍົງ; ປົກປັກຮັກສາຊີວະນາໆພັນ/ຜື່ນທີ່ທີ່ມີຄຸນຄ່າທາງການອະນຸລັກສູງ (HCV); ບໍ່ມີສານພິດ ຫຼື ຊະນິດພັນຕ່າງຖິ່ນທີ່ຮຸກຮານ.	ປະຕິບັດຕາມຢ່າງຄົບຖ້ວນ.ບໍ່ມີການເສື່ອມໂຊມຂອງໜ້າດິນ ຫຼື ບໍ່ມີການນໍາໃຊ້ສິ່ງມີຊີວິດດັດແປງພັນທຸກຳ (GMOs).ບໍ່ມີສານພິດ ຫຼື ຊະນິດພັນຕ່າງຖິ່ນທີ່ຮຸກຮານ.

ຕົວຊີ້ວັດການຕິດຕາມ

ຕົວຊີ້ວັດ	ຄວາມຖີ່	ວິທີການສຸມຕົວຢ່າງ ແລະ ວິທີການສຳຫຼວດ
ການທົດສອບຄຸນນະພາບນໍ້າ SDG1: ● ສ່ວນຮ້ອຍຂອງຄົວເຮືອນທີ່ສັງເກດເຫັນວ່າປະຢັດເງິນໄດ້ຫຼັງຈາກນໍາໃຊ້ເຕັກໂນໂລຊີຂອງໂຄງການ ● ສ່ວນຮ້ອຍຂອງຄົວເຮືອນທີ່ສັງເກດເຫັນວ່າປະຢັດເວລາໄດ້ຫຼັງຈາກນໍາໃຊ້ເຕັກໂນໂລຊີຂອງໂຄງການ SDG3: ຈຳນວນຄົນທີ່ສັງເກດເຫັນວ່າມີຄວັນໜ້ອຍລົງໃນເຮືອນຄົວຫຼັງຈາກມີເຄື່ອງຕອງນໍ້າ	ປະຈຳປີ	ການທົດສອບແບບສຸມຕົວຢ່າງ, ຂະໜາດຕົວຢ່າງຕໍ່າສຸດ 30 ຕົວຢ່າງ, ຫ້ອງທົດລອງພາກສ່ວນທີສາມ (ເອກະລາດ)
SDG8: ຈຳນວນວຽກເຮັດງານທຳທີ່ໄດ້ຮັບເງິນເດືອນທຽບເທົ່າກັບກົດໝາຍຄ່າແຮງງານໃນປະເທດເຈົ້າພາບ ທີ່ສ້າງຂຶ້ນໂດຍໂຄງການ ພ້ອມດ້ວຍສະພາບແວດລ້ອມການເຮັດວຽກທີ່ປອດໄພ ແລະ ມີສຸຂະອະນາໄມ	ປະຈຳປີ	ການສຳຫຼວດໂຄງການ ໂດຍມີຂະໜາດຕົວຢ່າງຕໍ່າສຸດແມ່ນ 100 ຕົວຢ່າງ ຕາມຂໍ້ກຳນົດຂອງວິທີການ
ຂະບວນການໂຄສະນາສຶກສາອິບຣິມດ້ານສຸຂະອະນາໄມຂອງນໍ້າ	ປະຈຳປີ	ການກວດກາບັນທຶກຜະນິດການຂອງບໍລິສັດ
ອັດຕາສ່ວນຂອງຜູ້ຊົມໃຊ້ໂຄງການຂັ້ນສູດທ້າຍທີ່ຕົ້ມນໍ້າທີ່ປອດໄພ (ຜ່ານການບຳບັດ ຫຼື ຈາກແຫຼ່ງສະໜອງທີ່ປອດໄພ) ຫຼັງຈາກການຕິດຕັ້ງເຕັກໂນໂລຊີຂອງໂຄງການ	ປະຈຳປີ	ຂະໜາດຕົວຢ່າງຕໍ່າສຸດແມ່ນ 100 ຕົວຢ່າງ ຕາມຂໍ້ກຳນົດຂອງວິທີການ
ປະລິມານນໍ້າຕົ້ມຕໍ່ຄົນຕໍ່ມື້	ຄ່າເລີ່ມຕົ້ນ ຫຼື 1 ຄັ້ງໃນທຸກໆ 2 ປີ ຖ້າມີການດຳເນີນການທົດສອບ WCFT	ການສຳຫຼວດແບບສຸມຕົວຢ່າງ ດ້ວຍການລົງພື້ນທີ່ຕົວຈິງ. ຂະໜາດຕົວຢ່າງຕໍ່າສຸດແມ່ນ 100 ຕົວຢ່າງ ຕາມຂໍ້ກຳນົດຂອງວິທີການ
ຈຳນວນບຸກຄົນຕໍ່ຄົວເຮືອນ/ສະຖານທີ່	ປະຈຳປີ	ນໍາໃຊ້ຄ່າເລີ່ມຕົ້ນ (Default value) ຂຶ້ນກັບການກວດສອບແຕ່ລະຄັ້ງ, ຈະດຳເນີນການ/ນໍາໃຊ້ການສຳຫຼວດໂຄງການ ຫຼື ຂໍ້ມູນທາງການ: • ການສຳຫຼວດໂຄງການໂດຍມີຂະໜາດຕົວຢ່າງຕໍ່າສຸດແມ່ນ 100 ຕົວຢ່າງ ຕາມຂໍ້ກຳນົດຂອງວິທີການ • ການຝຶມເຜີຍແຜ່ ຫຼື ສະຖິຕິທາງການຂອງລັດຖະບານ, ເອກະສານອ້າງອີງທີ່ໜ້າເຊື່ອຖືສໍາລັບພື້ນທີ່ໂຄງການ ຫຼື ການສຶກສາໂດຍນັກວິຊາການ, ອົງການ NGO ຫຼື ສະຖາບັນຫຼາຍຝ່າຍ, ແຫຼ່ງຂໍ້ມູນຕ້ອງມີອາຍຸບໍ່ເກີນ 3 ປີ.
ຈຳນວນຄົວເຮືອນທີ່ມີເຄື່ອງບຳບັດນໍ້າໃນຄົວເຮືອນ (HWT) ຢ່າງໜ້ອຍໜຶ່ງເຄື່ອງ	ປັບປຸງຂໍ້ມູນປະຈຳປີ	ການກວດກາຖານຂໍ້ມູນຂອງໂຄງການ
ຈຳນວນສະເລ່ຍຂອງເຕັກໂນໂລຊີໂຄງການໃນແຕ່ລະສະຖານທີ່ໂຄງການ	ປະຈຳປີ	ການກວດກາຖານຂໍ້ມູນຂອງໂຄງການ
ອັດຕາການນໍາໃຊ້ເຕັກໂນໂລຊີຂອງໂຄງການຕາມສະຖານທີ່	ປະຈຳປີ	ຕໍ່າສຸດ 30 ຕົວຢ່າງ ຕໍ່ກຸ່ມອາຍຸການນໍາໃຊ້ຂອງເຕັກໂນໂລຊີ.
ໄລຍະເວລາການນໍາໃຊ້ເຕັກໂນໂລຊີຂອງໂຄງການຕາມສະຖານທີ່	ປະຈຳປີ	ການສຳຫຼວດໂຄງການ. ຂະໜາດຕົວຢ່າງຕໍ່າສຸດແມ່ນ 100 ຕົວຢ່າງ ຕາມຂໍ້ກຳນົດຂອງວິທີການ.
ຈຳນວນມື້ສະເລ່ຍທີ່ຜູ້ຊົມໃຊ້ຂັ້ນສູດທ້າຍມີເຕັກໂນໂລຊີຂອງໂຄງການໄວ້ນໍາໃຊ້ໃນສະຖານທີ່	ປະຈຳປີ	ຄາດຄະເນໂດຍອີງໃສ່ບັນທຶກການຂາຍ ຫຼື ການຈັດຈຳໜ່າຍ.
ການຮົ່ວໄຫຼ (Leakage)	1 ຄັ້ງໃນທຸກໆ 2 ປີ	ນໍາໃຊ້ຄ່າເລີ່ມຕົ້ນທີ່ 5% ເພື່ອຄວາມສະດວກ.

ຄຳຄິດເຫັນຂອງຜູ້ມີສ່ວນກ່ຽວຂ້ອງໃນທຸກໄລຍະຂອງໂຄງການ

- ບົດລາຍງານການປຶກສາຫາລືກັບຜູ້ມີສ່ວນກ່ຽວຂ້ອງ (Stakeholder Consultation Report) ຈະຖືກສ້າງຕັ້ງໃຫ້ສຳເລັດພາຍຫຼັງກອງປະຊຸມຄັ້ງນີ້, ເຊິ່ງຈະກວມເອົາທຸກການປະກອບຄຳຄິດເຫັນ, ຄຳຕິຊົມ ແລະ ການປະເມີນຕົວຊີ້ວັດຄວາມຍືນຍົງ ຕະຫຼອດຮອດແຜນການຕິດຕາມຄວາມຍືນຍົງ.
- ຈະມີການເປີດກວ້າງເວລາເພີ່ມຕື່ມອີກຫຼາຍກວ່າ 1 ເດືອນ ສຳລັບໄລຍະການປະກອບຄຳຄິດເຫັນ ເພື່ອໃຫ້ຜູ້ມີສ່ວນກ່ຽວຂ້ອງສາມາດສືບຕໍ່ສະໜອງຄຳຄິດເຫັນກ່ຽວກັບໂຄງການ.
- ພວກເຮົາຊຸກຍູ້ໃຫ້ຜູ້ມີສ່ວນກ່ຽວຂ້ອງປະກອບຄຳຄິດເຫັນຕໍ່ບົດລາຍງານການປຶກສາຫາລືດັ່ງກ່າວ ແລະ ອາດຈະມີການດັດແກ້ເອກະສານໂຄງການ ຫາກມີຄວາມຈຳເປັນ.

How to provide comments/grievance

- ວິທີການປະກອບຄໍາຄິດເຫັນ / ການສະເໜີຂໍ້ຂ້ອງໃຈ
- ຜ່ານປຶ້ມບັນທຶກຄໍາສະເໜີ: ທຸກຄໍາຮ້ອງທຸກ, ຂໍ້ຂ້ອງໃຈ, ຂໍ້ກັງວົນ ຫຼື ຂໍ້ສະເໜີແນະ ສາມາດບັນທຶກໂດຍກົງໃສ່ປຶ້ມບັນທຶກຄໍາສະເໜີ ທີ່ຕັ້ງຢູ່ຫ້ອງການຂອງບໍລິສັດ: ບໍລິສັດ ແທຣາແຄລຍຣ ໂປຣດັກຊັນ (TerraClear Production), ຫຼັກ 10, ທາງເລກທີ 13 ໃຕ້ ປາກເຊ, ບ້ານລົມສັກເໜືອ, ເມືອງບາຈຽງ, ແຂວງຈໍາປາສັກ, ສປປ ລາວ.
- ສິ່ງໂດຍກົງໃຫ້ຜູ້ພັດທະນາໂຄງການໃນລະຫວ່າງກອງປະຊຸມ ຫຼື ຂຽນໃສ່ແບບຟອມປະເມີນຜົນຕາມລິ້ງ ຫຼື ສະແກນ QR code: ແບບຟອມປະກອບຄໍາຄິດເຫັນຂອງຜູ້ມີສ່ວນກ່ຽວຂ້ອງ (Stakeholder Feedback Form)
- ຜ່ານທາງອີເມວ/ເວັບໄຊ/ໂທລະສັບ:
 - ອີເມວ: info@terraclear.org
 - ເວັບໄຊ: <https://www.terraclear.org/contact/>
 - ເວັບໄຊ: <https://www.terraclear.org/2026/04/stakeholder-consultation/>
 - ໂທລະສັບ: +856 (0)20 5637 4888
- ສິ່ງເຖິງມາດຕະຖານ Gold Standard (GS) ເມື່ອເອກະສານໂຄງການຖືກເຜີຍແຜ່ຢູ່ເທິງເວັບໄຊຂອງ GS ຫຼື ເວັບໄຊຂອງຜູ້ພັດທະນາໂຄງການ:
 - ເວັບໄຊ Gold Standard: www.goldstandard.org
 - ອີເມວ: info@goldstandard.org
- ມີຄໍາຖາມ/ວິທີການສະໜອງຄໍາຄິດເຫັນອື່ນໆທີ່ເໝາະສົມກວ່າບໍ່?

